

陶瓷工藝家專訪介紹 林善述

採訪·撰文／鍾靜宜

民國 102 年 12 月 27 日，起床吃完早餐之後，我從南投老家出發，騎著媽媽的機車前往林善述老師位於草屯郊區的工作坊。往九九峰的方向一直騎，寒冷的空氣越來越清新，那裡是遠離喧嘩的地方，附近沒有什麼店家，遠遠的、我就可以看見在大馬路旁邊的工作坊。工作坊很大，大概是把兩棟房子打通了起來，停好機車後，一走進去就看見很大的窯爐，可以燒製老師的大型創作，忙碌工作著的老師沒有發現我，我呼叫他的聲音也被機械聲給蓋過，於是我到旁邊跟拴起來的小狗玩了一會兒，直到老師發現到我。

老師跟我說，叫我先進去參觀作品，然後他就開始收拾用具。於是我繞了工作坊一圈，裡面有許多的作品，大件的作品快要有半層樓高，小件的例如茶杯、人偶等等也數量繁多，而且老師受邀參加民國 103 年中興興村的台灣燈會展覽，所以也看見了幾件即將在燈會展出的作品。等老師忙完之後，老師請我喝用他自己製作的茶具組所泡出來的茶，並且開始進行今天的訪談。

首先我問他，是不是從小就喜歡雕塑，老師說一半一半。其實老師大學是讀文化大學美術系的，偶然之下才接觸了陶藝，於是學生時代的他既畫畫、也做陶，直到畢業之後老師才覺得自己比較喜歡的是陶藝，因此決定專心在這個領域上，並且開始了自己的工作室。老師出身於南投縣的中寮鄉，民國 83 年他畢業之後先教了幾年的書，但老師發現自己對教學比較沒有熱忱，因此老師覺得

從自己心裡的聲音，毅然決定回南投開工作室，他認為「一心不二用」，所以純繪畫的創作慢慢的減少，集中在立體陶藝創作上。然後過了幾年之後，民國 94 年老師決定再攻讀台南藝術大學碩士班，老師認為需要改變一下環境，使自己的心境能有所提升，並且重新整裡，我問老師讀研究所最大的收穫是什麼，他說，以前，他只是單純的做陶，而讀完研究所之後，認識了很多不同國家的人，開闊了國際視野，也接觸到更多不同媒材，最重要的是對於創作的思維，變的更加清晰了。

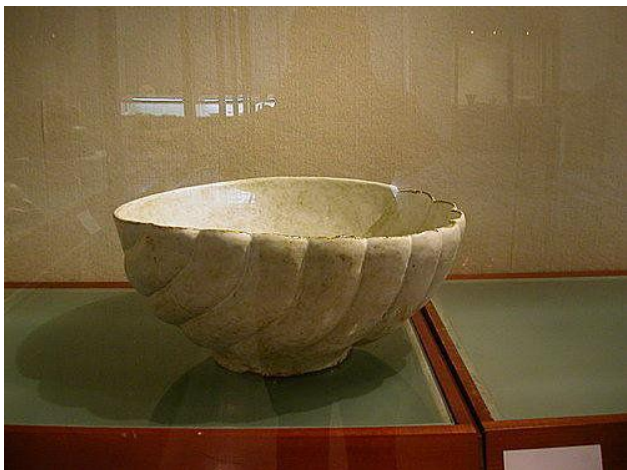


1

接著我們聊到了工藝之家，也提到了關於作品銷路的事情，老師說他自己是有一位經紀人做管道，在幫他銷售作品，他說大部分都是這樣子的，算是一種常態。其實老師一開始成立工作室，就是以生意人的角度，做一些比較大量的、比較容易販賣的商品，經過了三、四年之後，老師才開始做比較多純藝術性質的創作。

1 林善述老師與他的作品合照

聊著聊著，聊起了關於老師的創作理念，老師說，這幾年他的作品，主要分為兩大脈絡。首先是茶壺、茶杯等等的生活陶創作，老師都有結合「手」的符號在裡面，他說他在南藝大攻讀碩士時，也是以「手」作一系列的發想。



2



3

再來是藝術性質創作的部份，以「小孩」天真單純的模樣作為靈感，他以孩童天真無邪的頭部肖像創作「純真年代」、「看雲」系列，用素燒方式、純粹而無多餘的釉彩，重現農業時代兒童天真單純的快樂。老師創作的作品都有著最純真的臉龐，仰望著，好像對這世界充滿的期盼，但一方面也是藉此諷刺世界其實是很黑暗的，老師想要藉由孩童的臉龐傳達出他對這社會的批判。

老師堅持做任何事都要有想法，他的作品不隨波逐流，其中也交織著不同世代的靈感衝擊。在這些貼近年輕人的趣味陶中，沒

有僵硬死板的線條，有的是活潑律動的詼諧感，每個看見他作品的人，都會自然從內心發出莞爾一笑。就我自己的感受，親眼看見這些小孩模樣的陶偶，每個都很精緻，並且帶有一種圓滑感，圓圓的臉，圓圓的嘴巴、鼻子，圓滿的造型以及柔和的線條，都讓我有一種被療癒的感覺。



4

後來，我問老師在工藝這塊領域上，對年輕人有什麼建議嗎？老師說，現在的台灣學生，想多的、做的少，有很多的想法但是卻沒有足夠的技術去支撐，對於實做方面不夠認真、積極。好的工藝，不只是需要有好

2 老師結合「手」的意象設計出來的杯子

3 老師於南藝大碩士班時結合「手」意象的作品

4 老師「純真年代」系列作品之一

的想法，更是需要有好的手做能力，對整個設計的規劃才能夠清楚以及了解。以前的台灣，是會做的人很多，但不會設計；相反的現在，卻是會設計的人一大堆，但真正會動手做的沒幾個。尤其這幾年跟中國大陸合作，讓老師有更深的感慨，大陸的學生每個都很積極，甚至搶著賺錢去接案子，但反觀台灣的學生卻是一直外包，把錢往外推。台灣的教育太多都只為了升學，扭曲原本的初衷，我跟老師都有共同的想法，認為國中、國小應該要有更多工藝的課程，讓手做的能力從小養成。

最後，我問老師：「堅持下去的理由是什麼？」老師說，他沒有特意堅持，只是熱情一直還在，從來沒有厭倦過。在陶瓷工藝的創作上，他仍然能從之中得到成就感，令他一心一意的投入，至今仍充滿熱情。我想這真的是最重要的事了，若是沒有了熱情，之後的也都不用再談了，老師堅定的意念令人感動，工藝這條路，真的需要很多時間跟耐心，若是沒有如此強烈的熱情，又怎能支撐到如今。在問老師這最後的問題時，剛好有客人來，是老師的老朋友，特地帶人來欣賞老師即將在燈會展出的創作，看著老師神采飛揚的跟客人介紹他的作品，我想老師一定是很幸福的，能如此將興趣成為工作，投入其中，並且與好朋友分享，人生還不圓滿嗎？經過這次的訪談，也給自己許多期許，也對台灣未來工藝發展有許多的期待，希望台灣政府能夠更積極的規劃，帶領工藝界走向更美好的未來。



5

林善述 Lin, Shan-shu

電話：049-2562016

地址：

南投縣草屯鎮中正路 218-32 號 砌陶坊

開放時間：

周四至周日 14:00~18:00，請先預約

5 林善述老師與他的作品合照